

Lahjakuus ja asuinpaikka: 30:n vuoden seurantatutkimuksen tuloksia lahjakuuden yhteydestä asuinpaikan valintaan

Jorma Kuusinen

Jyväskylän yliopisto, Kasvatustieteen laitos

Viime vuosikymmenen lopulla kaksi kolmesta suomalaisesta asui siinä maakunnassa, jossa oli syntynyt. Erot maakuntien välillä ovat kuitenkin suuret. Parhaiten syntymämaakunnassaan pysyvät uusmaalaiset ja ahvenanmaalaiset; yli 90% syntyperäisistä ahvenanmaalaisista asui edelleen Ahvenanmaalla ja uusmaalaiset pysyivät maakunnassaan lähes 85 prosenttisesti. Lähestulkoon 80 prosentin kotiseutu-uskollisuutta edustivat varsinaissuomalaiset ja Vaasan rannikkoseudun asukkaat. Herkimmin oli muutettu pois Etelä-Savosta ja Pohjois- ja Etelä-Karjalasta, joissa maakunnan koko väestöstä 56 - 60 prosenttia maakunnassa syntyneistä asui oman maakunnan alueella. Muuttoliikkeen suuntautumisesta kertoo jotain se, että suhteellisesti vähiten maakunnassa syntyneitä koko väestöstä asui Uudellamaalla (54,9%), Päijät-Hämeessä (55,4%), Itä-Uudellamaalla (56%) ja Hämeessä (57,9%). Näiden maakuntien väestöstä suuri osa on muualta tulleita. Eniten kotimaakunnassaan syntyneitä asui Etelä-Pohjanmaalla (82,9%), Pohjois-Pohjanmaalla (80,3%), Kainuussa (80%) ja Lapissa (79,3%). Näihin maakuntiin ei tulla vaan niistä muutetaan pois. (Rajaniemi 1997).

Muuttoliikkeen suuntautumista koskeva tutkimus on osoittanut, että asutus Suomessa ohentuu siinä mielessä, että haja-asutusalueet ja kuntakeskukset autioituvat ja maaseutumaiset seutukunnat kokevat muuttotappioita kaikissa maakunnissa. Seudun kaupunkimaisuuskaan ei ole ollut muuttovoiton tae, sillä myös monet teolliset keskukset ja keskisuuret palveluelinkeinovoittoiset seutukunnat ovat olleet muuttotappioalueita. Muuttoliiketutkimus viittaa siihen, että Suomen väestö on keskittymässä muutamiin kasvuvyöhykkeisiin tai kasvukäytäviin. Muuttovoitot keskittyvät Uudenmaan, Varsinais-Suomen ja Pirkanmaan korkeakouluseuduille, siis Helsingin, Turun ja Tampereen seuduille, sekä Jyväskylän ja Oulun seutukunnille. (Pulkinen 1998; Rusanen 1997).

Ketkä muuttavat?

Vuosia 1972 - 1997 koskevan analyysin perusteella tiedetään, että koko väestöä ajatellen ikä on tärkein muuttoliikkeen selittäjä. Kaikkein vilkkaimmin muuttavat nuoret, 20 - 29 -ikäiset, joista suuri osa on opiskelijoita ja joiden kohdalla vuoden 1994 kotikuntalain vaikutus näkyi voimakkaasti muuttoalttiutta lisäävänä tekijänä. Mahdollisesti lakimuutos on nostanut 20 - 29 -vuotiaiden muuttoalttiutta pysyvästi. (Pulkinen 1998). Toinen tekijä on asema työmarkkinoilla. 1990 -luvun aktiivisimpia muuttajia ovat olleet opiskelijat ja työttömät; opiskelijat muuttavat opiskelupaikkakunnille ja työttömät sinne mihin muutkin eli kasvukeskuksiin. Näiden välillä on kuitenkin kiinnostavia eroja sikäli, että korkeakoulukaupunkeihin muuttaa suhteellisesti tarkasteltuna toiseksi eniten työttömiä, paitsi Helsinkiin, jonne suhteessa enemmän muuttaa työllisiä. Määrällisesti tarkastellen työlliset tuovat Tampereelle ja Ouluun enemmän muuttovoittoa kuin työttömät, Turkuun ja Jyväskylään muuttaa määrällisesti enemmän työttömiä. Jyväskylän muuttovoitossa on opiskelijoiden ja työttömien osuus tärkeä, sillä Jyväskylä on menettänyt enemmän työllisiä muuttajia kuin saanut heitä (Pulkinen 1998). Muuttamisen vaikutus työttömien tilanteeseen näyttää olevan kiinnostava ja moniolytkentäinen ongelma, johon selkeitä vastauksia on toistaiseksi vaikea saada. Tervon (1998) tutkimusten mukaan alueellinen työttömyys näyttää olevan henkilökohtaista työttömyyttä voimakkaampi muuton ennustaja; itse asiassa korkean työttömyyden alueilta muuttavat pois sekä työlliset että työttömät. Suomen korkea sosiaaliturvan taso ei kaikkien kohdalla pakota työtöntä henkilöä muuttamaan pois kotiseudultaan ja työttömien muuttoalttius ei olekaan lisääntynyt 1990 -luvulla

1980 -luvun tilanteeseen verrattuna. Muuttamisen vaikutusta työttömän työllistymiseen on muuttamiseen liittyvän valikoivuuden takia vaikea arvioida. Vaikka muuttaminen yleisellä tasolla edistää työllistymistä, on otettava huomioon, että muuttamisalttius on korkein nuorten, hyvin koulutettujen ja korkean inhimillisen pääoman omaavien henkilöiden kohdalla. Sellaiset henkilöt, jotka työllistyvät hyvin ovat myös alttiimpia muuttamaan. Niinpä onkin mahdollista, että muuttaminen sinänsä ei edistä työllistymistä, vaan muuttajien hyvät henkilökohtaiset ominaisuudet, kuten koulutus, takaavat heille paremmat työllistymismahdollisuudet (Pekkala & Tervo 2002; Tervo 1998). Koulutusta lukuun ottamatta muita inhimilliseen pääomaan liittyviä tekijöitä ei muuttoliiketutkimuksissa yleensä ole kontrolloitu.

Muuttamisen yksilöllisiä tekijöitä koskeva tutkimus

Suomessa on Häkkinen (2000) tutkinut yksilön muuttopäätöstä selittäviä tekijöitä laajalla paneeliaineistolla, joka sisälsi seurantatiedot 350 000:n työikäisen henkilön muutoista ja aloillaan pysymisestä vuosina 1987 - 1997. Muuttopäätöksiä tarkasteltiin inhimillisen pääoman teorian näkökulmasta. Käsillä olevan tutkimuksen kannalta olivat kiinnostavia tulokset koulutuksen ja sukupuolen yhteydestä muuttopäätöksiin. Niiden osalta kävi ilmi, että koulutusasteen kohoaminen lisäsi muuttoalttiutta; ylemmän korkeakoulututkinnon suorittaneet muuttivat n. 1,7 prosenttiyksikköä todennäköisemmin kuin pelkän perusasteen suorittaneet. Henkilön sukupuoli ei Häkkinen tutkimuksessa näyttänyt vaikuttavan muuttoalttiuteen. Analysoitaessa yksilöominaisuuksien vaikutusta aluevalintaan, kävi ilmi, että Uudellemaalle ja Länsi-Suomeen muuttaneet olivat todennäköisemmin keski- ja korkea-asteen tutkinnon suorittaneita kuin henkilöt, jotka eivät muuttaneet.

Suomen Kuntaliiton Nuorten Suomi 2001-tutkimusaineisto sisältää joitain tietoja siitä, mitkä tekijät ovat yhteydessä nuorten (18 - 26 -ikäisten) muuttosuunnitelmiin tai aikomuksiin (Kurikka 1999). Tutkimus kohdistui yksilöllisiin muuttoaikeiden syihin, joiden ajateltiin ilmenevän yksilön arviona oman tarpeentyydytyksen tilasta. Avainkäsite oli hyvinvointiresurssin käsite: yksilö muuttaa jos hän kokee hyvinvointiresurssinsa puutteelliseksi (Kurikka 1999). Aineisto saatiin postikyselyllä vuosina 1998-1999. Kohteena oli yli 8000 nuorta, iältään 18 - 28 ikäistä, vastausprosentti oli 54. Vastaukset osoittivat, että jo toteutuneen muuton syistä neljä erottui muista: opiskelun aloittaminen, halu itsenäistyä, tarve päästä asumaan miellyttävämpään asuinympäristöön ja perhesyyt. Nämä vastaukset näyttäisivät heijastavat luonnollista aikuistumisprosessia. Muuttoaikomuksissa sen enempää kuin toteutuneessa muutossa työttömyys tai paremmat työllistymismahdollisuudet eivät nousseet muuton tärkeiksi motiiveiksi. Muuttoaikeissa muuton suunta näytti selvältä: nuoret suunnittelivat muuttoa pääkaupunkiseudulle, Helsinkiin ja maakuntien kasvukeskuksiin, joiden joukossa yliopistokaupungit, erityisesti Oulu ja Tampere, vetivät nuoria puoleensa. Ne nuoret, jotka ilmoittivat aikovansa muuttaa, esittivät voimakkainta kritiikkiä asuinkuntansa työllistämispalveluita, asuntotarjontaa, taloudellisia ja sosiaalisia tukipalveluja ja opiskeluun ja kouluttautumiseen liittyviä palveluja kohtaan. Tutkimuksessa tehtiin johtopäätös, jonka mukaan asuinkuntansa palvelutasoon tyytymätön nuori on altis muuttamaan. Sukupuolten välisiä mahdollisia eroja ei artikkelissa (Kurikka 1999) ole raportoitu. On tietenkin luonnollista ajatella, että tyytymättömyys aiheuttaa muuttoalttiutta. Toisaalta on myös mahdollista ajatella, että muuttoalttius sisältää muitakin kuin ympäristöllisiä tekijöitä ja että tyytymättömyys on osittain yksilöllisten tekijöiden heijastumaa.

Pitkittäistutkimuksen tuloksia muuttamisen yksilöllisistä ennustajista: lahjakkuus, sukupuoli, sosiaalinen tausta ja asuinpaikan valinta

Yksilön varhaisten resurssitekijöiden (lahjakkuus, sosiaalinen tausta, koulumenestys) yhteyksiä elämäntapaan, elämäntarpeisiin ja elämän tärkeisiin valintoihin (ammatti, ura, perhe, asuminen) sekä elämäntapaan, tyytyväisyyteen ja onnellisuuteen on tutkittu pitkäaikaistutkimuksessa, joka alkoi vuonna 1970 suomalaisen ITPA –testin (Illinois Test Of Psycholinguistic Abilities) kehittämisestä (Kuusinen & Blåfield 1972, 1974). Testi on hyvä verbaalisesti painottuneen yleisälykkyyden mittari. Alunperin tutkittiin 700 jyvaskyläläislästä iältään 3 – 9 vuotta (50% tyttöjä). Tutkittavien koulumenestystä kartoitettiin läpi peruskoulun ja rekisteröitiin peruskoulun jälkeiset koulutusvalinnat (N=628). Aikuisuuteen kiinnittymisen alkuvaiheessa (23 – 27 vuoden iässä, v.1991) tutkittiin laajalla survey -kyselyllä tutkittavien (N=437) koulutus-, työ- ja uravalintoja ja elämäntapaan tärkeitä perustekijöitä (asuminen, tulot, terveys, ihmissuhteet, vapaa-ajan käyttö, onnellisuus, elämäntapa, identiteetin selkiytyminen, asenteet koulutukseen ja työhön). Vuonna 2002, tutkittavien aikuisuuteen kiinnittymisen lähestyessä päättymistään (35 – 40 vuoden iässä), vuoden 1991 survey toistettiin lisättyinä kysymyksillä, joilla avulla pyritään määrittämään tutkittavien erilaisten elämäntapojen muodostumista ja erilaisten elämäntapojen merkityksiä (N=405). Tilastokeskuksesta on v. 2002 koottu tutkittavien ammattialaa (N=499), koulutusala ja koulutusastetta (N=566) koskevat tiedot. Lisäksi kootaan tutkittavien tuloja, varallisuutta ja omistamista koskevia tietoja. Koko hankkeen eräänlaisena punaisena lankana kulkee ajatus varhaisten resurssitekijöiden ja myöhemmän elämäntapojen välisten yhteyksien arvioimisesta. Asuinpaikka, asunto ja muut asumiseen liittyvät tekijät kuuluvat ihmisen elämäntapaan merkittävimpiin tekijöihin elämän kaikissa vaiheissa, sillä niihin kytkeytyvät monella tavalla kodin käsitteeseen liittyvät asenteet, arvot ja merkitykset. Siksi on kiinnostavaa tutkia, miten alunperin Jyväskylässä asuneiden lasten asuinpaikan valinta aikuisena on yhteydessä sellaisiin yksilöllisiin piirteisiin, joita muuttoliiketutkimuksissa harvoin on voitu tutkia ja johon käsillä oleva pitkäaikaistutkimus tarjoaa mahdollisuuden. Näitä tekijöitä ovat lahjakkuus ja kodin sosiaalinen tausta, jotka elämäntapa tutkimuksissa toistuvasti ovat ennustaneet elämäntapojen rakenteistumista (koulutustaso, ammattiasema, tulot).

Menetelmä ja tulokset

Vuoden 2002 osoitetiedossa olevan postinumeron mukaan henkilöt (N = 610) jaettiin viiteen ryhmään asuinpaikan mukaan: 1. Pääkaupunkiseudulle (Helsinki, Espoo, Vantaa) muuttaneet (N = 102, miehiä 54, naisia 48). 2. Kasvukeskukseen (Oulu, Tampere, Turku) muuttaneet (N = 41, miehiä 18, naisia 23). 3. Muihin kaupunkeihin muuttaneet (N = 52, miehiä 23, naisia 29). 4. Jyväskylän seudulla asuvat (N = 352, miehiä 184, naisia 168). 5. Maaseudulle muuttaneet (N = 63, miehiä 24, naisia 39). Tulokset on koottu taulukkoon 1.

Taulukko 1. Miesten ja naisten asuinpaikka aikuisena					
		sukupuoli			
		mies	nainen	Yhteensä	
asuinpaikka	Pääkaupunkiseutu	Lukumäärä	54	48	102
		%	17,8%	15,6%	16,7%
	Kasvukeskus (Ou, Ta, Tu)	Lukumäärä	18	23	41
		%	5,9%	7,5%	6,7%

	Muu kaupunki	Lukumäärä	23	29	52
		%	7,6%	9,4%	8,5%
	Jyväskylän seutu	Lukumäärä	184	168	352
		%	60,7%	54,7%	57,7%
	Maaseutu	Lukumäärä	24	39	63
		%	7,9%	12,7%	10,3%
Yhteensä	Lukumäärä		303	307	610
	%		100,0%	100,0%	100,0%

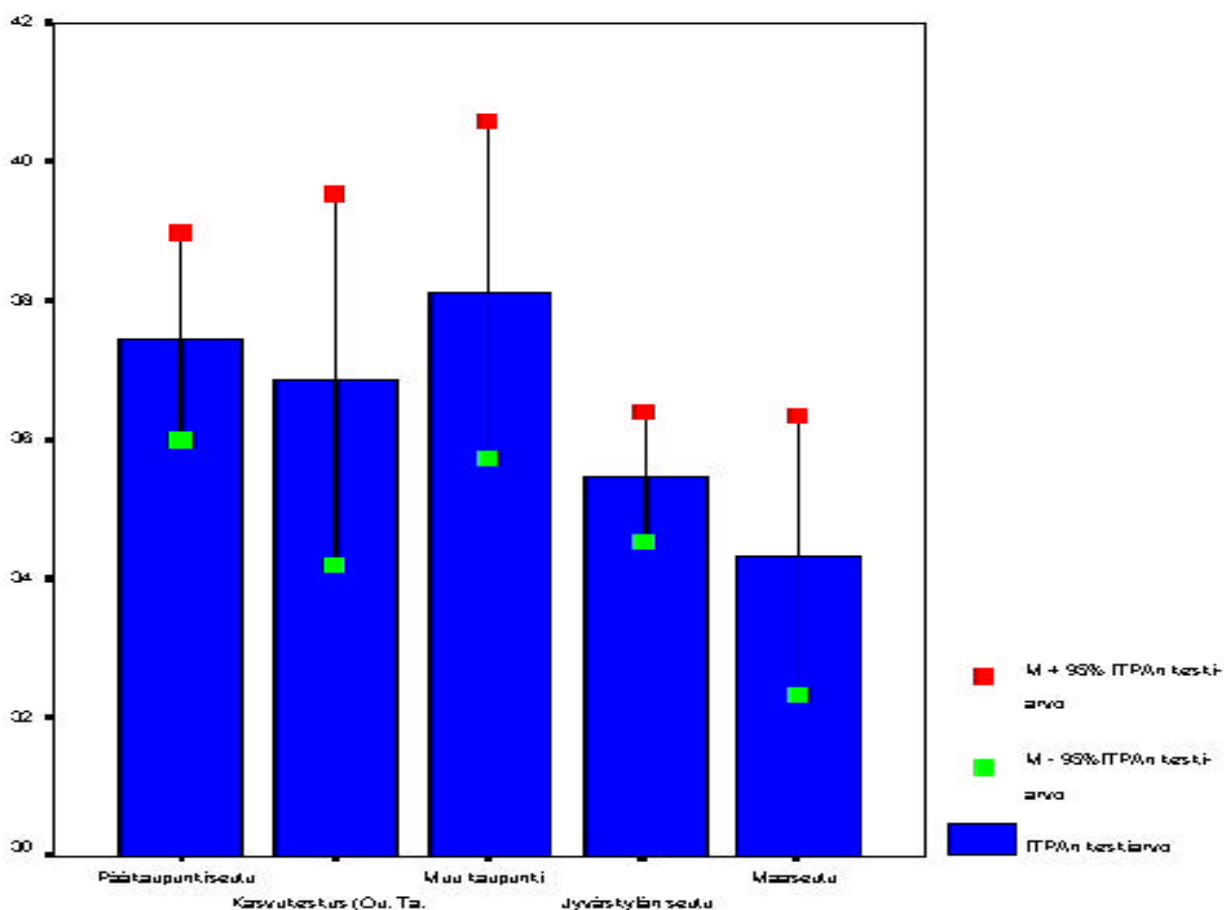
Khin neliötesti = 25,953, df = 8, p = .001

Asuinpaikan ja lahjakkuuden assosiaatio oli tilastollisesti merkitsevä ($\chi^2 = 25,953$, df = 8, p = .001). Lahjakkaista lapsista pääkaupunkiseudulle oli muuttanut 22,4 % ja kasvukeskuksiin 8,5 %, kun vastaavat luvut lahjakkuuden matalimman kolmanneksen kohdalla olivat 9,8 % ja 4,9 %. Jyväskylän seudulla lahjakkaista lapsista asui v. 2002 52,2 % ja lahjakkuuden matalimpaan kolmannekseen kuuluneista 69,8 %. Koko aineistossa näyttää siis olevan selvä yhteys lapsena mitatun lahjakkuuden ja aikuisena valitun asuinpaikan välillä.

Alustavissa tarkasteluissa kävi kuitenkin ilmi, että lahjakkuuden ja asuinpaikan assosiaatio näytti olevan erilainen miehillä ja naisilla. Siksi tulokset esitetään seuraavassa sukupuolittain erikseen. Analyysit kohdistuivat asuinpaikkaryhmien lahjakkuuteen 3 - 9 -ikäisenä. Ryhmien välisiä eroja testattiin yksisuuntaisella varianssianalyysillä ja parittaisia havaittujen keskiarvojen välisiä eroja Tukeyn HSD -testillä. Tulokset ovat kuvioissa 1 - 3, joissa on näytetty asuinpaikkaryhmien lahjakkuuden keskiarvot (= pylvään pää) ja keskiarvojen 95 %:n luottamusvälit.

Kuviossa 1 ovat miesten (N = 283) tulokset.

Kuvio 1. Miesten asuinpaikkaryhmien lahjakkuus lapsena

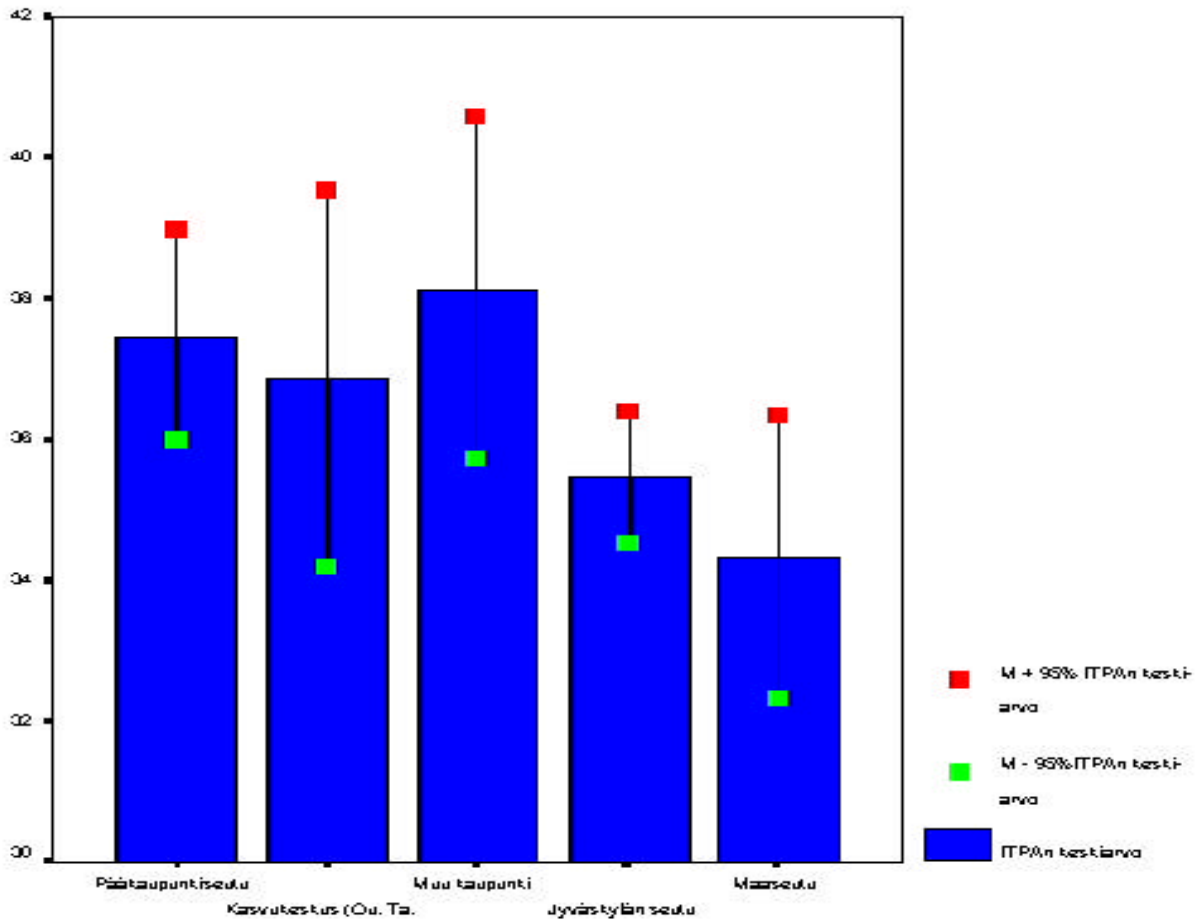


Asuinpaikkaryhmien väliset erot olivat tilastollisesti merkitsevät ($F(4,278) = 7,241$, p = .000). Ryhmien väliset vertailut testi osoittivat erojen syntyneen siten, että pääkaupunkiseudulle ja kasvukeskuksiin muuttaneet miehet olivat lapsena olleet lahjakkaampia kuin Jyväskylän seudulle

jääneet miehet. Tämä näkyy selvästi kuviossa 1, jossa Jyväskylän seudun keskiarvo ja +95 %:n luottamusväli jää selvästi pääkaupunkiseudun ja kasvukeskusten arvojen alapuolelle.

Kuviossa 2 ovat naisten (N = 307) tulokset

Kuvio 2. Naisten asuinpaikkaryhmien lahjakkuus lapsena

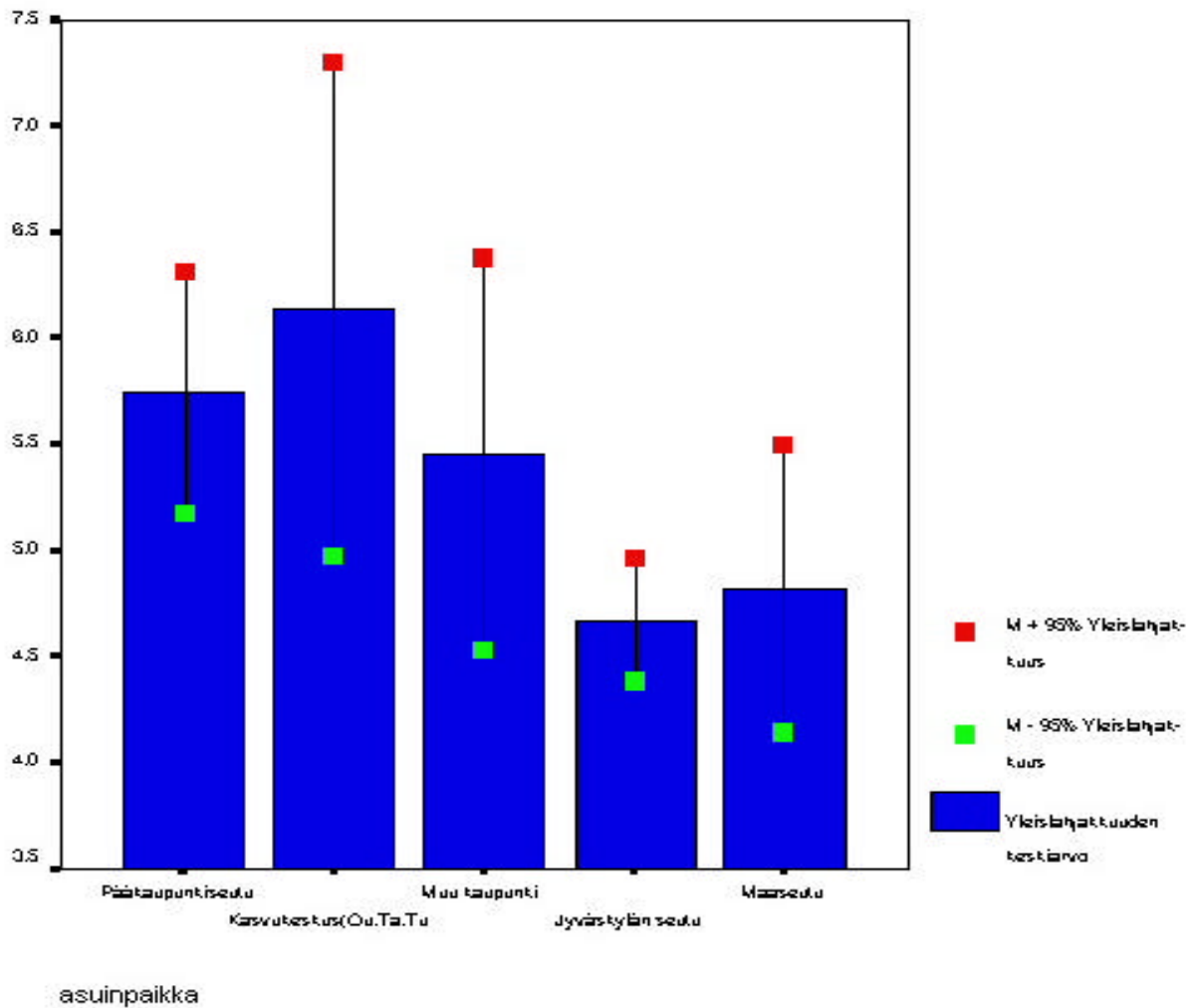


Naisten asuinpaikkaryhmien väliset erot eivät olleet yhtä suuria eivätkä tilastollisesti yhtä merkitseviä ($F(4,302) = 2,803, p = .026$) kuin miesten. Ryhmien väliset vertailut osoittivat, että suurin ero asuinpaikkaryhmien välille lapsena osoitetussa lahjakkuudessa syntyi maaseudulle muuttaneiden ja muissa kaupungeissa asuvien naisten välille ($p = .075$). Naisten asuinpaikkaryhmien väliset erot lapsuuden lahjakkuudessa olivat kuitenkin samansuuntaisia kuin miesten, kuten kuviosta 2 voidaan päätellä.

Miesten asuinpaikka aikuisena ja lahjakkuus aikuistumisen kynnyksellä

Lähes kaikille miehille (N = 275) oli tutkimuksessa käytettävissä lahjakkuutta koskevat tiedot myös Puolustusvoimien peruskokeesta, jota voidaan pitää erittäin luotettavana yleislahjakkuuden indeksinä ja joka tässä aineistossa kuvaa miesten lahjakkuutta aikuistumisen kynnyksellä tai nuorena aikuisena 1980 -luvun alkupuoliskolla. Asuinpaikkaryhmien keskiarvot on esitetty kuviossa 3.

Kuvio 3. Miesten asuinpaikkaryhmät ja lahjakkuus nuorena aikuisena



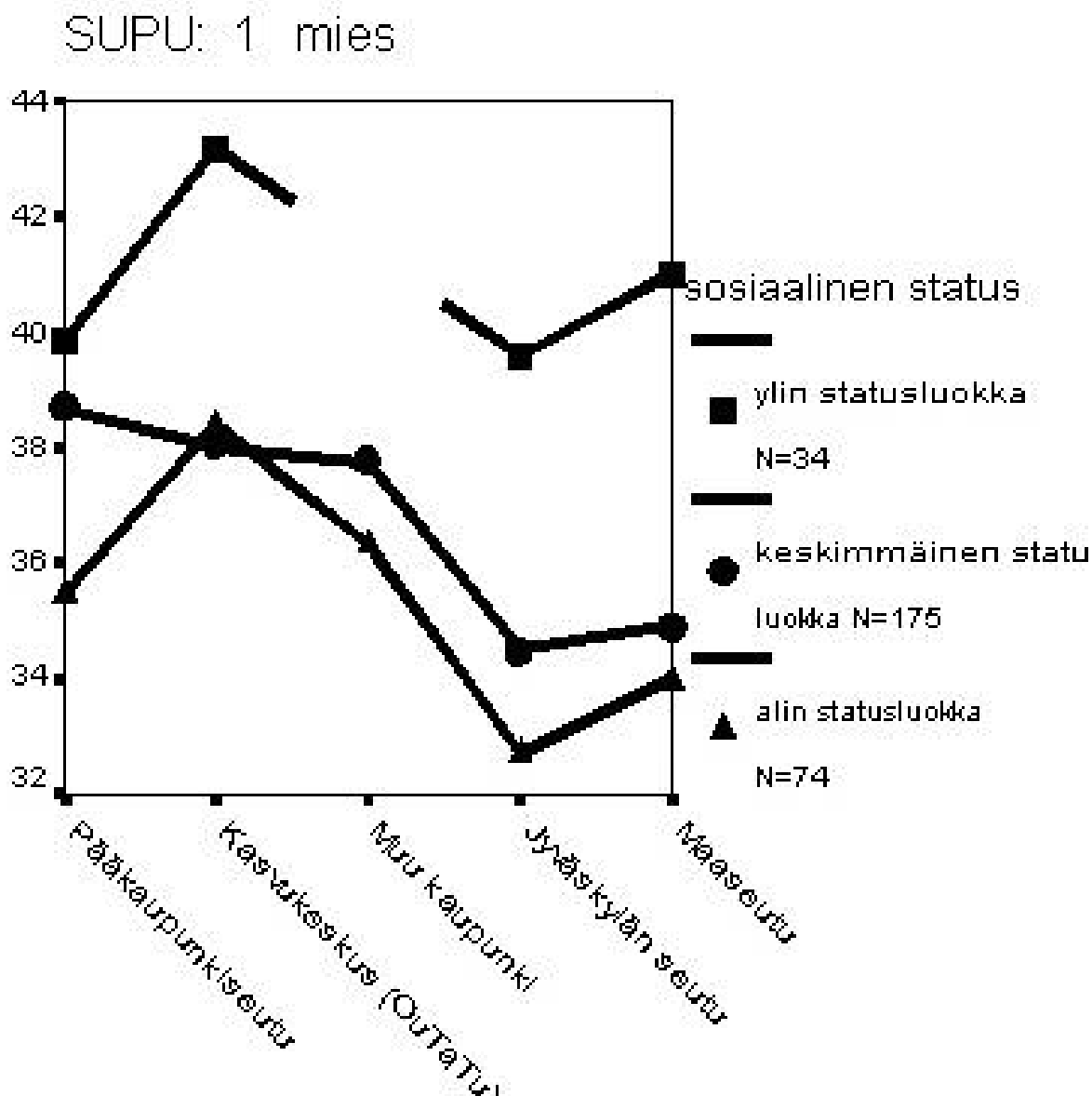
Varianssianalyysin tulokset osoittivat ryhmien välisten erojen olleen tilastollisesti merkitseviä ($F(4,271) = 4,691, p = .001$). Ryhmien väliset vertailut osoittivat Jyväskylän seudulla v. 2002 asuvien miesten saaneen puolustusvoimien älykkyystestissä tilastollisesti merkitsevästi matalampia pistemääriä kuin kasvukeskuksiin ($p = .040$) tai pääkaupunkiseudulle ($p = .007$) muuttaneet miehet. Tulos vahvistaa kuvion 1 tuloksen ja on sikäli merkittävä, että älykkyysmittausten aikaväli saattoi olla varsin pitkä, riippuen siitä, minkä ikäisenä poika oli alun perin testattu.

Lahjakkuus, sosiaalinen tausta ja asuinpaikka aikuisena

Lahjakkuudessa on mukana myös kodin sosiaalisen taustan mukanaan tuoma inhimillistä pääomaa edustava resurssi. Tässä aineistossa tutkittavien kodin sosiaalinen tausta oli aineistossa luokiteltu kolmeen luokkaan vanhempien koulutuksen ja ammattiaseman mukaan. Tutkimalla älykkyuden yhteyttä asuinpaikkaan statusryhmittäin on mahdollista saada kuva sosiaalisen taustan yhteydestä tuloksiin. Aineiston koko aiheutti tässä kuitenkin rajoituksia. Ylimmässä sosiaaliluokassa oli yhteensä vain 39 miestä ja 47 naista, joiden jakautuminen asuinpaikkaryhmittäin tuotti tyhjiä tai vain muutaman hengen ryhmiä, eikä ryhmien välinen vertailu ollut mahdollista. Vaikka alimmassa statusryhmässä oli 80 miestä ja 80 naista, niin joihinkin asuinpaikkaryhmiin tuli vain 3 - 6 henkilöä eikä näitäkään ollut järkevää vertailla

keskenään. Sen sijaan keskimmäisessä sosiaaliryhmässä oli 188 miestä ja 196 naista, joka takasi sen verran tapauksia asuinpaikkaryhmiin, että vertailu tuntuisi mahdolliselta. Tässä meneteltiin kuitenkin niin, että suoritettiin miehille ja naisille erikseen varianssianalyysit, joissa luokittelevina muuttujina oli samanaikaisesti sekä nykyinen asuinpaikka että lapsuuskodin sosiaalinen status ja riippuvana muuttujana lahjakkuus lapsena. Yksittäisten havaittujen keskiarvojen eroja testattiin Tukeyn HSD -testillä. Miesten asuinpaikkaryhmien lahjakkuuspistemäärien keskiarvot kullekin sosiaalisen taustan ryhmälle on esitetty kuviossa 4.

Kuvio 4. Miesten asuinpaikka aikuisena ja eri sosiaaliryhmiin kuuluneiden lahjakkuus lapsena

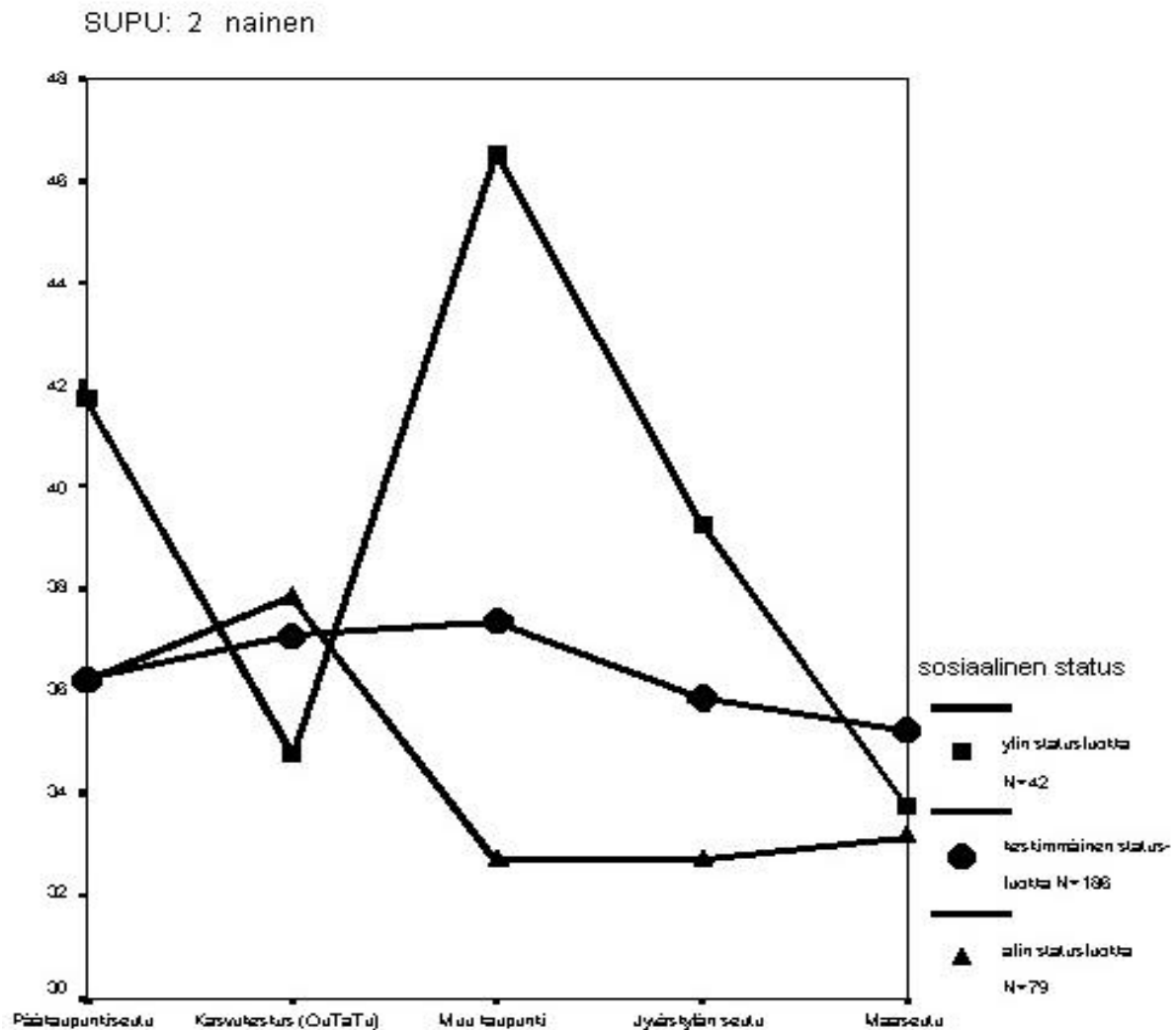


Kotitaustaltaan ylimpään statusryhmään kuuluneita miehiä ei ollut asuinpaikkaryhmässä ”Muu kaupunki” yhtään. Analyysissa merkitsevät omavaikutukset olivat asuinpaikalla ($F(4,269) = 3,234, p = .013$) ja statuksella ($F(2,269) = 4,890, p = .008$). Asuinpaikan ja statuksen yhdysvaikutus ei ollut tilastollisesti merkitsevä ($F(7,269) = .0,504, p = .831$). Lahjakkuuden ja statuksen osalta tulos osoittaa vain sen, että ITPAn normiaineistossa summapistemäärä oli alun perin yhteydessä pojan sosiaaliluokkaan. Nykyisen asuinpaikan ja lahjakkuuden osalta tulos osoittaa, että kotitaustasta riippumatta miesten asuinpaikkaryhmien välillä oli eroja lapsena mitatussa lahjakkuudessa. Kuvioista 4 voidaan päätellä kuten edelläkin, että

pääkaupunkiseudulle, kasvukeskuksiin ja muihin kaupunkeihin muuttaneilla miehillä oli alun perin korkeammat lahjakkuuspistemäärät kuin Jyväskylän seudulle jääneillä ja maaseudulle muuttaneilla miehillä. Havaittujen keskiarvojen tilastollisesti merkitsevät erot havaittiin ryhmien Pääkaupunkiseutu/Jyväskylän seutu välillä ($p = .000$), Kasvukeskus/Jyväskylän seutu välillä ($p = .002$) ja Muu kaupunki/Maaseutu ($p = .000$) välillä. Kasvukeskus/Maaseutu ero oli tilastollisesti lähes merkitsevä ($p = .067$). Yleistäen voidaan siis todeta, että kaikissa sosiaaliryhmissä Pääkaupunkiseudulle ja Kasvukeskuksiin (ja Muihin kaupunkeihin verrattuna Maaseutuun) oli muuttanut alun perin lahjakkaampia miehiä kuin Jyväskylän seudulle jääneet miehet tai Maaseudulle muuttaneet miehet.

Naisten asuinpaikkaryhmien lahjakkuuspistemäärien keskiarvot kullekin sosiaalisen taustan ryhmälle on esitetty kuviossa 5.

Kuvio 5. Naisten asuinpaikka aikuisena ja eri sosiaaliryhmiin kuuluneiden lahjakkuus lapsena



Kuten miehillä, analyysissa tilastollisesti merkitsevät omavaikutukset olivat asuinpaikalla ($F(4,292) = 2,726$, $p = .030$) ja statuksella ($F(2,292) = 5,301$, $p = .005$). Naisilla asuinpaikan ja statuksen yhdysvaikutus oli tilastollisesti lähes merkitsevä ($F(,292) = 1,850$, $p = .068$). Kuten kuvio 5 nähdään, yhdysvaikutuksen aiheuttaja oli ylin sosiaaliryhmä, jonka sisällä asuinpaikkaryhmien välillä oli muihin sosiaaliryhmiin verrattuna erilaiset ja suuremmat erot lapsena mitatussa lahjakkuudessa. Tässä ryhmässä oli 42 tutkittavaa, joista 11 asui pääkaupunkiseudulla, 4 kasvukeskuksissa, 4 muissa kaupungeissa, 19 Jyväskylän seudulla ja 4

maaseudulla. Ryhmät, jotka lähes merkitsevän yhdysvaikutuksen ilmeisesti aiheuttivat, olivat kaikki vain 4 henkilön suuruisia, nimittäin ylimmän sosiaaliluokan Kasvukeskus- ja Muu kaupunki –luokkiin sijoittuneet naiset. Asuinpaikan omavaikutuksen merkitsevyydestä ($p = .030$) huolimatta mitkään asuinpaikkaryhmien parittaiset keskiarvoerojen vertailut eivät olleet merkitseviä. Lähes merkitsevä ($p = .059$) oli ryhmien Muu kaupunki/Maaseutu välinen ero. Toisin kuin miehillä, naisilla lapsena mitattu lahjakkuus ei näyttänyt olevan selvästi yhteydessä asuinpaikkaan aikuisena, vaikka lievää samanlaista yhteyttä olikin havaittavissa.

Pohdintaa ja arviointia

Tutkimus kohdistui henkilöihin, jotka lapsuudessa 3 – 9 vuoden ikäisenä asuivat Jyväskylässä 1960 – 1970 lukujen taitteessa. Tulokset osoittivat, että enemmistö tutkittavista (57.7%) asui edelleen lapsuuskotinsa alueella eli Jyväskylän seudulla. 42.2% oli muuttanut jonnekin muualle. Muuttoliiketutkimuksen kannalta arvioiden käsillä oleva aineisto on pieni ja tulokset epäluotettavia siksi, että osaryhmien koot ovat varsin vaatimattomia. Tutkimuksessa pyrittiin arvioimaan, miten lapsuudessa mitattu lahjakkuus, vanhempien sosiaalinen status ja sukupuoli olivat yhteydessä asuinpaikkaan aikuisena. Sitä, minkä ikäisenä ja milloin asuinpaikan valinta oli tapahtunut, oliko tutkittava tehnyt valinnan itse vain muuttanut perheensä mukana tai mistä syistä asuinpaikka oli valittu, oliko tutkittava muuttanut pois ja palannut takaisin, ei tässä tutkimuksessa kontrolloitu.

Luotettavin oli tulos, jonka mukaan miehillä lahjakkuus kotitaustasta riippumatta oli selvästi yhteydessä siihen, asuiko henkilö edelleen Jyväskylän seudulla vai oliko hän muuttanut pääkaupunkiseudulle tai kasvukeskukseen. Naisilla asuinpaikkaryhmien keskiarvoerot lapsuudessa mitatussa lahjakkuudessa olivat samansuuntaiset kuin miesten, mutta erot eivät olleet yhtä suuria eivätkä tilastollisesti merkitseviä. Naisten ja miesten erilainen tulos lahjakkuuden ja asuinpaikan valinnan yhteydestä on kiinnostava siksi, että sukupuolten välillä ei vallinnut eroja asuinpaikan valinnassa sinänsä. Siksi on mahdollista olettaa, että tulos heijastaa sukupuolten välisiä eroja sosiaalisessa kehityksessä ja kiinnittymisessä aikuisten maailmaan, jonka yksi merkittävä rakennetekijä on asuinpaikka, pysyminen aloillaan tai muuttaminen. Muuttoliiketutkimuksen kannalta tulos erityisen kiinnostava siksi, että sukupuolten välillä eroja ei yleensä ole havaittu (Fischer 1999, 203-205; Häkkinen 2000). Muuttamista/aloillaan pysymistä säätelevät tekijät voivat kuitenkin sukupuolittain erilaiset, ja tästä muuttoliiketutkimuksessa ei näytä olevan saatavissa kontrolloitua tietoa.

Tutkimus kohdistui henkilöihin, jotka alunperin asuivat Jyväskylässä ja olivat jääneet Jyväskylän seudulle tai muuttaneet muualle. Se, että enemmistö tutkittavista tutkittavista (57,7%) vielä aikuisena asui Jyväskylän seudulla, heijastanee myös Jyväskylän seudun tarjoamia hyviä mahdollisuuksia tyydytystä tuottavaan elämään: alueen maantieteellinen sijainti on keskeinen, elinkeinorakenne on monipuolinen, koulutautumismahdollisuudet ovat runsaat (yliopisto, ammatilliset oppilaitokset, aikuis- ja täydennyskoulutustarjonta) ja Jyväskylän seudulla on ollut ja on edelleen ns. kasvukeskuksen status. Kuitenkin yhteensä 23,2% tutkittavista oli muuttanut pääkaupunkiseudulle tai muihin kasvukeskuksiin, ja heidän muuttamistaan / Jyväskylän seudulla pysymistään selitti osittain lapsuudessa (ja miehillä aikuistumisvaiheessa) mitattu lahjakkuus tai yleisälykyys, joka oli riippumaton kodin sosiaalisesta taustasta. Pääkaupunkiseudulle ja kasvukeskuksiin muuttaneet, erityisesti miehet, olivat alun perin lahjakkaampia kuin Jyväskylän seudulle jääneet tutkittavat.

Viimeaikaisessa mikroekonomisessa, muuttamisen ja paikallaan pysymisen yksilöllisten tekijöiden selittämisessä on ilmiötä pyritty ymmärtämään Human Capital –teorian (HC) näkökulmasta. Yksilöt eroavat toisistaan siinä, minkälaisia inhimillisiä resursseja heillä on

käytettävissään asuinpaikkaa valitessaan ja muita elämänpoliittisia ratkaisuja suunnitellessaan ja tehdessään. Lahjakkuus on yksi sellainen resurssi, joka synnyttää yksilöiden välisiä eroja toisessa tärkeässä tekijässä, joka on koulutus ja jonka pituus, laatu ja aste lisää mm. uusimpien suomalaisten (Häkkinen 2000) ja ruotsalaisten työvoiman liikkuvuutta koskevien analyysien mukaan merkittävästi muuttamisen todennäköisyyttä alle 35 vuoden ikäisillä yksilöillä. 35 ikävuoden jälkeen muuttaminen kaikissa väestöryhmissä vähenee merkittävästi (Fischer 1999, 198-206). Koulutuksen ja muiden henkilökohtaisten ominaisuuksien, joihin kuuluvat asenteet ja kyvyt, merkitykseen muuttamisen selittäjinä ja ennustajina viittaavat myös Pekkala ja Tervo (2002) analyysissään lähes 60 000 työttömän henkilön muuttokäyttäytymisestä Suomessa vuosina 1995 – 1996. Pekkala ja Tervo päätyvät tutkimuksessaan työllistymistutkimuksen kannalta paradoksaaliseen johtopäätökseen, jonka mukaan työttömät muuttajat työllistyvät henkilökohtaisten HC -ominaisuuksiensa ansiosta muita helpommin joka tapauksessa, muuttivatpa he tai eivät; eikä muuttaminen yksin auta työttömiä työllistymään. Itse asiassa muuttajat ovat monin tavoin valikoitunutta väkeä ja onkin mahdollista ajatella, että muuttajat muuttavat toteuttaakseen henkilökohtaisia elämänpoliittisia projektejaan, sillä Pekkalan ja Tervon mukaan muuttajat olisivat mahdollisesti menestyneet lyhyellä aikavälillä paremmin lähtö- kuin tuloalueellaan. Analogisesti voidaan kysyä, miksi tämän tutkimuksen kyvykkäät muuttivat pääkaupunkiseudulle ja kasvukeskuksiin ja miksi aloillaan pysyvät ne, jotka olivat vähemmän kyvykkäitä, sillä onhan luultavaa että kyvykkäät olisivat onnistuneet elämässään myös Jyväskylän seudulla. Kurikka (1999) käytti selityksenä hyvinvointiresurssin käsitettä, mutta tässä tapauksessa se vaatii sen lisäoletuksen, että kyvykkäät ovat tyytymättömämpiä kotikuntansa palvelutasoon kuin vähemmän kyvykkäät. Tätä voidaan täydentää Häkkinen (2000, 16) tarjoamalla selityksellä, jonka mukaan lahjakkaat muuttamisen avulla kartuttavat henkistä pääomaansa ja arvioivat muuttamisen aineellisten ja ei-aineellisten hyötyjen olevan kustannuksia suuremmat; lisäksi lahjakkaiden ja koulutettujen paremmat kvalifikaatiot mahdollistavat helpomman työllistymisen.

Pitäisikö vielä ajatella niinkin, että Suomessa alueelliset erot ovat jo niin suuret, että nuoret kyvykkäät ihmiset hakeutuvat pääkaupunkiseudulle ja kasvukeskuksiin, koska ne näyttävät tarjoavan parhaan mahdollisuuden toteuttaa yksilöllisiä jälkimodernin elämäntyylin edustamia yksilöllisiä elämän(tapa)projekteja? Ehkä lahjakkaat yksilöt ovat kokeneet, että kun Jyväskylän keskustassa on kerran katsonut oikeaan ja sitten vasempaan on nähnyt suurinpiirtein kaiken katsomisen arvoisen. Helsingin, Turun, Tampereen ja Oulun keskustassa on päätä pyöriteltävä enemmän. Ja olisiko niin, että myös Suomessa pääkaupunkiseutu ja kasvukeskukset edustavat Floridan (2002) kuvaamia ”luovia kaupunkeja” tai ympäristöjä, joihin lahjakkaat yksilöt hakeutuvat monimuotoisuutta, erilaisuutta, aktiivisia elämänmuotoja ja ympäristöjä etsiessään? Kiistaton tosiasiahan on, että Suomessa alueelliset erot Human Capital -tekijöissä ovat rajusti lisääntyneet, kuten Ritva Jakku-Sihvosen esitelmä näillä kasvatustieteen päivillä koulumenestyksen suurista alueellisista eroista selvästi osoitti.

Lähteet

- Fischer, P. A. 1999. On the economics of immobility. Bern: Verlag Paul Haupt.
- Florida, R. 2002. The rise of the creative class. The Washington Monthly Online, May 2002.
<http://www.washingtonmonthly.com/features/2001/0205.florida.html>
- Häkkinen, I. 2000. Muuttopäätös ja aluevalinta Suomen sisäisessä muuttoliikkeessä. Helsinki. Valtion taloudellinen tutkimuskeskus. VATT-tutkimuksia 65.
- Kurikka, P. 1999. Maaseutu tyhjenee. Asuinkuntaansa tyytymätön nuori muuttaa. Kuntapuntari5/1999, 19-23.
- Kuusinen, J. & Blåfield, L. 1972. ITPAn teoria, ominaisuudet ja käyttö. Jyväskylä: Kasvatustieteiden tutkimuslaitoksen julkaisuja 156.

- Kuusinen, J. & Blåfield, L. 1974. Psykologiviestien kykyjen testi ITPA. Testaajan opas. Jyväskylä: Kasvatustieteiden tutkimuslaitoksen julkaisuja 234.
- Pekkala, S. & Tervo, H. 2002. Unemployment and migration: Does moving help? Helsinki: Valtion taloudellinen tutkimuslaitos. VATT-discussion papers 281.
- Pulkkinen, P. 1998. Opiskelijat ja työttömät muuttavat keskuksiin. Kuntapuntari 2/1998, 3-7.
- Rusanen, J. 1997. Väki valuu rannikoiden tuntumaan. Tietoaika 12/1997, 15-17.
- Rajaniemi, J. 1997. Muuttava Suomi. Stat.Fi 2/1997, 11-13.
- Tervo, H. 1998. Muuttoliike ja työmarkkinoiden sopeutuminen. Kuntapuntari 2/1998, 13-16.